



Multiformátová DVD vypalovací mechanika

NÁVOD K POUŽITÍ

PŘED POUŽÍVÁNÍM PŘÍSTROJE SI PEČLIVĚ PŘEČTĚTE
TENTO NÁVOD K POUŽITÍ A USCHOVEJTE JEJ PRO
PŘÍPAD POTŘEBY.



Czech



GSA-4163B

▲ Poznámky :Laser, použitý v této mechanice může poškodit zrak. Nepokoušejte se otevírat kryt. Ke snížení rizika úrazu elektrickým proudem neodstraňujte kryt (nebo zadní panel). Uvnitř mechaniky se nenachází žádné díly, určené k opravě nebo výměně uživatelem.
Opravy a údržbu mechaniky vždy svěřte odbornému servisnímu personálu. Používání ovládacích prvků nebo provádění činností jinak, než je uvedeno v tomto návodu může způsobit riziko vystavení se škodlivému (laserovému) záření.

▲ VÝSTRAHA : K omezení rizika požáru nebo úrazu elektrickým proudem nevystavujte tento spotřebič kapající nebo stříkající vodě nebo vlhkosti.

Výrobek je vyroben v souladu s požadavky na radiové rušení uvedené ve SMĚRNICI EHK (EEC), 89/336/EEC, 93/68/EEC a 73/23/EEC.

CLASS 1	LASER PRODUCT
KLASSE 1	LASER PRODUKT
LUOKAN 1	LASER LAITE
KLASS 1	LASER APPARAT
CLASE 1	PRODUCTO LASER
CLASSE 1	PRODOTTO LASER

Tento přístroj používá CD-ROM disky se symbolem:

Pokud používáte tento přístroj jako CD přehrávač, používejte disky:

Tento přístroj používá CD-R disky se symbolem:

Tento přístroj používá CD-RW disky se symbolem:

Tento přístroj používá vysokorychlostní High Speed CD-RW disky:

Tento přístroj používá vysokorychlostní Ultra Speed CD-RW disky:

VÝSTRAHA: Vysokorychlostní Ultra Speed CD-RW média lze používat pouze v mechanikách opatřených logem Ultra Speed CD-RW.

Vysokorychlostní Ultra Speed CD-RW média jsou opatřena stejným logem (Compact Disc ReWritable Ultra Speed) na disku nebo na obalu.

Pokud budete zapisovat na vysokorychlostní CD-RW média při použití CD-RW mechaniky neoznačené logem Compact Disc ReWritable Ultra Speed, může dojít ke ztrátě dat.



OBSAH

1. kapitola: Charakteristika	1
2. kapitola: Důležitá upozornění	2
3. kapitola: Systémové požadavky	2
4. kapitola: Popis	3
5. kapitola: Instalace	4
6. kapitola: Ovladače	7
7. kapitola: Používání disku	8
8. kapitola: Odstranění problémů	9

- Microsoft® a Windows® jsou obchodní známky registrované ve Spojených státech a v jiných zemích společností Microsoft Corporation.
- Názvy společností a produktů, popsanych v tomto návodu jsou obchodní známky nebo registrované obchodní známky příslušných společností.

CHARAKTERISTIKA

- Rozhraní (interface) E-IDE (ATAPI)
 - Motorický systém vysunutí a zasunutí unášeče disku (možnost manuálního vysunutí disku)
 - Tato mechanika je kombinací mechanik CD-R/RW, DVD-R/RW, DVD+R/RW, DVD+R Double layer a DVD-RAM v jedné mechanice.
 - Podporuje UDF pro snadný zápis CD-RW, DVD-RW, DVD+RW disků a DVD-RAM disků.
 - Podporuje přehrávání regionálního kódu Phase II.
 - Podpora Windows 2000 Professional, ME, XP Home edition a XP Professional..
 - Automatická ochrana podtečení paměti.
 - 40X max zápis (CD-R), 24X max zápis (CD-RW), 16X max Zápis (DVD+R, DVD-R), 8X max zápis (DVD+RW), 6X max zápis (DVD-RW), 5X max zápis (DVD-RAM), 4X Zápis (DVD+R Double layer), 40X max čtení (CD-ROM, CD-R), 40X max čtení (CD-RW), 16X max čtení (DVD-ROM single), 8X max čtení (DVD-ROM dual), 10X max čtení (DVD+R, DVD-R), 8X max čtení (DVD+RW, DVD-RW, DVD-VIDEO), 5X čtení (DVD-RAM)*.
- * Rychlost zápisu je závislá na použitém disku.
CD-RW zápis: Nízká rychlost: 4X / vysoká rychlost (High speed): 10X / extrémní rychlost (Ultra speed): 16X, 24X

PŘÍSLUŠENSTVÍ

položka	množství
- Interní Multiformátová DVD vypalovací mechanika	1
- Vypalovací software [Nero, InCD, Power Producer Gold, MPEG-2 Software (PowerDVD)]	1
- E-IDE kabel	1
- Audiokabel	1
- Upevňovací šroubky	4
- Návod k obsluze mechaniky	1

DŮLEŽITÁ UPOZORNĚNÍ

Při zacházení s mechanikou následujte tato opatření.

- Výrobce tohoto zařízení neposkytuje žádnou záruku proti ztrátě dat, způsobené nesprávnou instalací či obsluhou nebo na přímé nebo nepřímé škody.
 - Výrobce nenese žádnou odpovědnost za přímé nebo nepřímé škody způsobené použitím tohoto výrobku nebo jeho selháním.
 - Výrobce nenese žádnou odpovědnost za poškození dat způsobeného tímto výrobkem.
 - Zálohujte (kopírujte) všechna důležitá data - to je nejlepší ochrana proti jejich ztrátě.
 - Mechaniku neumist'ujte v místech:
 - s vysokou vlhkostí, s vysokou teplotou, prašného prostředí, s mechanickými vibracemi (chvěním), působení přímého slunečního světla
- Mechaniku můžete instalovat ve vodorovné i svislé poloze. Neinstalujte ji šikmo.
- Mechaniku nevystavujte náhlým změnám teploty, uvnitř by mohla kondenzovat vlhkost.
 - Před manipulací s mechanikou nejprve vyjměte disk. Mohl by se poškodit disk nebo data.
 - Zabraňte, aby se do mechaniky nedostaly kapaliny nebo cizí předměty. V případě, že se tak stane, porad'te se s Vaším prodejcem nebo autorizovaným servisem
 - Pokud mechanika je v činnosti, neodpojujte ji od elektrické sítě.
 - Pokud jsou připojeny dvě IDE zařízení k primárnímu nebo sekundárnímu konektoru, nesmí být obě zařízení nastavena jako SLAVE ani obě jako MASTER. Pokud je nastavíte obě stejně, je pravděpodobné, že Windows mechaniky nerozpozná nebo nespustí .
 - IDE kabel nesmí být delší více než 45 cm.

SYSTÉMOVÉ POŽADAVKY

Pro bezproblémový provoz mechaniky je zapotřebí minimálně tato konfigurace PC:

Proceso	Pentium4 2.4GHz nebo rychlejší, IBM kompatibilní.
Paměť	512 MB a více
VGA Card Paměť	128 MB a více
Hard disk	Min. 10 GB volného místa (požadavek na volné místo na disku je v závislosti na objemu dat).
Rozhraní	E-IDE (ATAPI)
Šachta mechaniky	5,25"
Napájení	Vyžaduje napájecí konektor +5V/+12V
Operační systém	Windows 2000 Professional/ME/XPHome edition/XP Professional, je zapotřebí Direct X 9.0 a vyšší
CD-R, CD-RW, DVD-R, DVD-RW, DVD+R, DVD+RW, DVD-RAM Disky	CD-R : LG, Mitsubishi Kagaku Media, Verbatim, Taiyo Yuden, TDK a SKC jsou doporučené. CD-RW : LG, Ricoh, Mitsubishi Kagaku Media, Verbatim jsou doporučené. DVD-R : Maxell, Taiyo Yuden, JVC jsou doporučené. DVD-RW : JVC, Mitsubishi Kagaku Media, TDK jsou doporučené. DVD+R : Mitsubishi Kagaku Media, Verbatim jsou doporučené. DVD+RW : TDK, FujiFilm, Ricoh jsou doporučené. DVD-RAM : Maxell, Panasonic jsou doporučené. DVD+R DL : Mitsubishi Kagaku Media jsou doporučené.

* Při použití některých dvouvrstvých DVD+R medií se mohou objevit problémy s kompatibilitou při zápisu a čtení a to dle kvality výroby těchto medií.

- ❑ Občas se může stát, že CD-R a CD-RW disky zapsané CD-R/RW mechanikou nemohou být přečteny na jiných CD mechanikách*.
- Tyto nečitelné disky je pak potřeba číst CD-R/RW mechanikou, na které byl disk zapsán.
- * Disky zapsané CD-R/RW mechanikou nemohou být čitelné jinými CD-ROM mechanikami, než Multi-read compatible (UDF compatible) CD-ROM mechanikami, to jsou:
 1. CD-ROM mechaniky, které mohou číst slabý odraz.
 2. CD-ROM mechaniky, které podporují paketový zápis.
- ❑ **Poznámka:** Určitý software (tj. zvláště ten, který obsahuje přehrávání Video) může vyžadovat značně vyšší technické možnosti PC k poskytnutí přijatelných výsledků. Ačkoli tato mechanika může číst DVD-video disky, jejich dekódování pro zobrazení na vašem monitoru vyžaduje oddělené MPEG dekódování které zajišťuje samostatný hardware (buď MPEG dekodér nebo video karta), nebo software. Tyto položky jsou samostatné a nejsou zahrnuty v této mechanice.

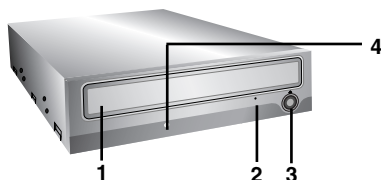
Software

Před používáním mechaniky je třeba nainstalovat dodaný vypalovací software.

* Abyste předešli možným konfliktům kompatibility, odinstalujte všechny vypalovací software, který máte na PC nainstalován. Jakmile nainstalujete dodaný software, můžete (pokud chcete) znovu nainstalovat předchozí software.

POPIS

PŘEDNÍ PANEL



1. Schránka pro disk
2. Otvor pro nouzové vysunutí
3. Tlačítko Stop/Otevření
4. Indikátor provozu mechaniky

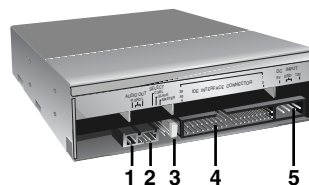
Čtení :

Zelená dioda svítí během načítání dat.

Zápis:

Při zápisu na CD-R/RW, DVD-R/RW bliká zelená dioda, při zápisu na DVD-RAM, DVD+R/RW disky dioda zeleně svítí.

ZADNÍ PANEL



1. Výstupní konektor digitálního zvuku (není podporován)
2. Výstupní konektor analogového zvuku
3. Blok propojek (jumpery) Master/ Slave
Tyto propojky se používají podle režimu, ve kterém se bude používat, tj. buď jako zařízení „Master“ (Řídící) nebo „Slave“ (Podřízené). Změna konfigurace mechaniky se projeví po restartu PC.
4. 40-ti pinový IDE datový konektor.
Neodpojujte jej, pokud je mechanika v provozu. Případný zkrat by mohl poškodit mechaniku nebo systém. Když připojujete nebo odpojujete tento konektor, přístroj vždy odpojte od sítě.
5. Napájecí konektor

INSTALACE

Před instalací mechaniky si prosím všimněte následujících bodů:

- Budete potřebovat následující:
 - Vhodný šroubovák pro zajištění mechaniky šroubky
 - Manuál k PC, kvůli správnému připevnění IDE kabelu
- Vypněte všechna periferní zařízení a počítač a odpojte je od elektrické sítě.
- Vybijte všechnu statickou elektřinu, např. dotykem s počítačovým krytem, radiátorem apod.

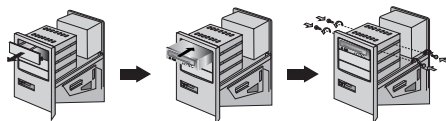
Sejmutí krytu

Ujistěte se, že jste všechna zařízení i počítač odpojili od sítě a sejměte kryt. Detaily sejmutí krytu naleznete v manuálu k PC.

POZNÁMKA : Bud'te opatrní, uvnitř PC mohou být ostré hrany.

Připevnění mechaniky

1. Odstraňte kryt 5,25" šachty. Detaily naleznete v manuálu k PC.
2. Vložte mechaniku do šachty. Nepoužijte násilí. Dejte pozor na kabely uvnitř PC.
3. Zajistěte mechaniku dodanými šroubky. Pokud za mechanikou není dost místa, připojte IDE a další kabely ještě před zajištěním mechaniky.



POZNÁMKA : Toto je průvodce obecnou instalací. Pokud Váš PC vypadá odlišně, nahlédněte do PC manuálu pro instalaci periferních zařízení.

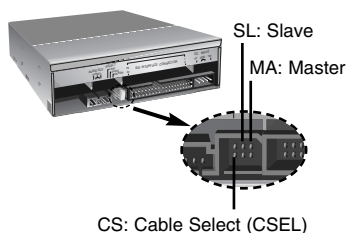
Nastavení JUMPERŮ

Před instalací je nutné nastavit jumpery na zadní straně mechaniky.

Mechanika může být připojena jako MASTER nebo SLAVE na EIDE (ATAPI) rozhraní.

Pokud je připojeno více EIDE zařízení (max. 4), každé musí být nastaveno na jinou cestu.

K instalaci mechaniky jsou zapotřebí určité znalosti hardwaru a softwaru.



POZNÁMKA : Pokud dvě zařízení se stejným nastavením jsou připojena k primárnímu nebo sekundárnímu portu, může se stát, že PC nebude zařízení správně detekovat a ovládat. Je tedy na místě opatrnost.

POZNÁMKA : Na konektoru jumperů může být instalován pouze jeden jumper (propojka). Pokud je instalován více než jeden jumper, mechanika nebude pracovat a může dojít i k jejímu poškození. Nastavení MASTER/SLAVE je určeno instalací jumperu na jumperovém konektoru. Následující tabulka znázorňuje možné nastavení jumperu.

Název	Funkce	C S	S L	M A
MA (Master)	Nastavení jako Master	<input type="radio"/> <input type="radio"/>	<input type="radio"/> <input type="radio"/>	<input checked="" type="checkbox"/>
SL (Slave)	Nastavení jako Slave	<input type="radio"/> <input type="radio"/>	<input checked="" type="checkbox"/>	<input type="radio"/> <input type="radio"/>
CS (Cable Select)	CSEL	<input checked="" type="checkbox"/>	<input type="radio"/> <input type="radio"/>	<input type="radio"/> <input type="radio"/>

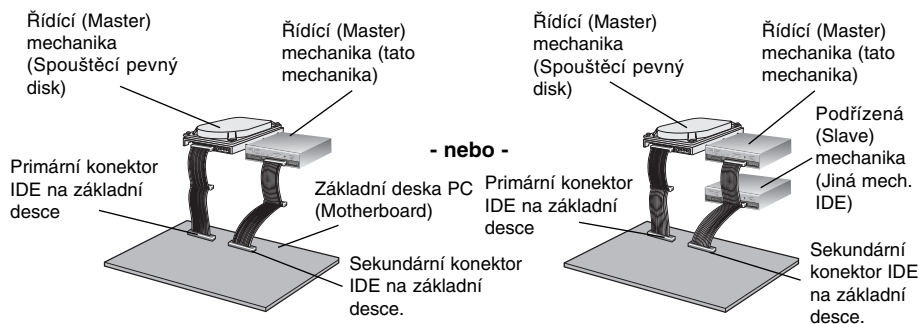
Pokud použijete nastavení CSEL, nastavení MASTER/SLAVE bude provedeno automaticky v závislosti na konfiguraci hardwaru. Pro detailnější informace nahlédněte do PC manuálu..

Instalace mechaniky do PC

Propojte mechaniku s datovým portem IDE na základní desce PC. Mechaniku můžete připojit jako MASTER nebo SLAVE, v závislosti na konfiguraci Vašeho PC.

Instalace jako MASTER

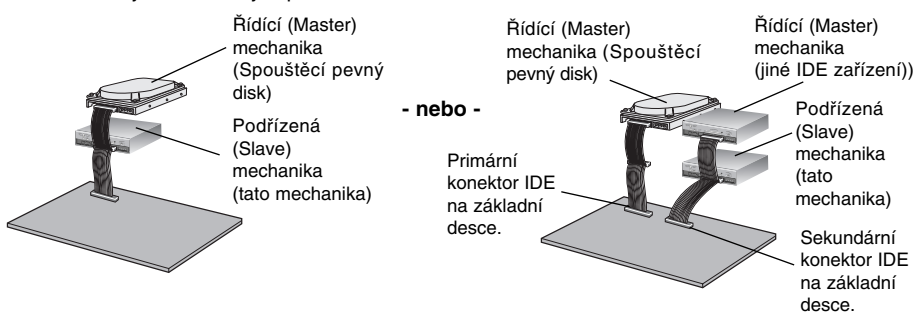
Pro instalaci jako MASTER jumper zapojte nalevo, jak byl nastaven při výrobě.



POZNÁMKA : Zpravidla bude pevný disk na primárním portu EIDE a bude řídicím zařízením MASTER. Ostatní zařízení pak budou nastavena odlišně.

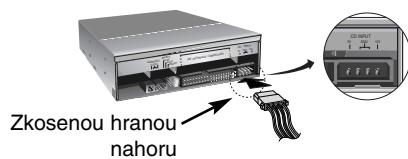
Instalace jako SLAVE

Pro instalaci jako SLAVE jumper nastavte na SL.



Připojení napájecího kabelu

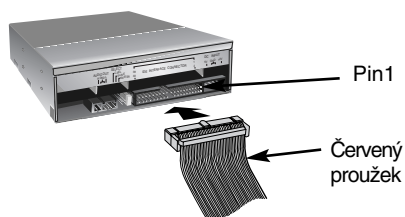
Připojte 4 žilový napájecí kabel do konektoru na mechanice. Není-li v PC k dispozici žádný volný napájecí kabel, je nutné zakoupit vhodný rozdělovací kabel.



POZNÁMKA : Nesprávným připojením můžete poškodit mechaniku a ztratit záruku. Konektor je klíčovaný a může být zapojen pouze jediným způsobem.

Připojení datového kabelu

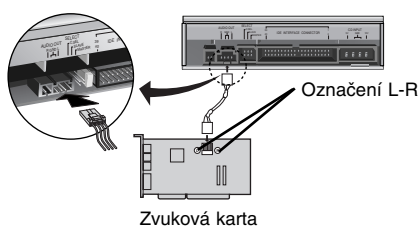
Připojte 40-ti pinový datový kabel IDE k příslušnému konektoru na zadním panelu mechaniky. Červený proužek datového (IDE) kabelu odpovídá vývodu 1 datového konektoru mechaniky (blíže napájecímu konektoru).



POZNÁMKA : Konektor je klíčovaný a může být zapojen pouze jediným způsobem.

Propojení se zvukovou kartou

Používá-li PC zvukovou kartu, připojuje se mechanika ke zvukové kartě pomocí audio kabelu z příslušenství. Tato mechanika se dodává s audio kabelem, kompatibilním s většinou zvukových karet. Není-li tento audio kabel vhodný k používané zvukové kartě, může to vyžadovat zaoupení vhodného audio kabelu od prodejce používané zvukové karty.



Podrobné informace ohledně propojení zvukové karty a mechaniky lze nalézt v návodu k používané zvukové kartě.

Po dokončení instalace mechaniky vraťte zpět kryt PC.

OVLADAČE

Při používání operačního systému Windows 2000 Professional/ME/XP Home Edition/XP Professional se nevyžaduje instalace žádného softwarového ovladače. Po zapnutí systému by měla mechanika být rozpoznána automaticky a měly by být automaticky také zavedeny příslušné ovladače.

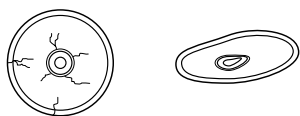
Pro další informace můžete nahlédnout na internetové stránky:
<http://www.lgeservice.com> (pak zvolte zemi ze seznamu)

PRO UŽIVATELE WINDOWS 2000/ME/XP

- K zajištění běžného provozu mechaniky, zkontrolujte prosím následující:
 - Mechanika se zobrazuje v:
 - Windows ME : [Ovládací panely]-[Systém]-[Správce zařízení]-[CD-ROM]
 - Windows 2000/XP : [Ovládací panely]-[Systém]-[Hardware]-[Správce zařízení]-[DVD/CD-ROM]
 - 32 bitů se zobrazuje v:[Ovládací panely]-[Systém]-[Výkon]
- Nerozpozná-li PC mechaniku, zkontrolujte prosím následující:
 - Nachází-li se na řadiči IDE znak **I** v [Ovládací panely]-[Systém]-[Správce zařízení]-[Řadič hard disku], je nutné kontaktovat výrobce PC nebo základní desky a získat příslušný ovladač řadiče IDE.
- Spust'te „PŘIDAT NOVÝ HARDWARE“ v „Ovládacích panelech“ aby PC opět vyhledal nové zařízení.

POUŽÍVÁNÍ DISKŮ

Na disky nepřilepujte na žádné nálepky nebo štítky. Nálepky nejen že zvyšují možnost chyby při čtení a při zápisu, ale data na disku mohou být ztracena v důsledku zničení disku.



Disky uvnitř mechaniky rotují velkou rychlostí!

NEPOUŽÍVEJTE opotřebované, poškozené nebo zborcené disky. Optická jednotka by mohla být poškozena.

NOUZOVÉ VYSUNUTÍ DISKU

Tato mechanika je vybavena funkcí, která umožňuje manuální nouzové vysunutí disku v případě nutnosti, jako je závada mechaniky nebo přerušení dodávky el energie. V těchto případech dodržujte následující postup:

POZNÁMKA: Tuto možnost nevyužívejte v jiných, než v nouzových případech.

- 1) Vypněte napájení.
- 2) Zastrčte konec tenkého předmětu (jako je narovnaná drátěná kancelářská sponka) do malého otvoru v předním panelu mechaniky. Přední dvířka se vykloupí a unášec disku se částečně vysune ven.
- 3) Uchopte unášec disku palcem a ukazováčkem a jemně jej vytáhněte směrem ven.



POZNÁMKA: Funkce manuálního vysunutí unášeče disku je poslední možností, která se může použít pouze ve stavu nouze. Její častější používání může způsobit závadu mechaniky.

* Pokud unášec disku nelze zachytit prsty, použijte drátěnou sponku.

ODSTRANĚNÍ PROBLÉMŮ

MOŽNÉ ZÁVADY A JEJICH ŘEŠENÍ

Před zavoláním servisu zkontrolujte následující.

- **Mechanika není napájena.**
 - Je zapojen kabel PC do zásuvky?
 - Je mechanika připojena na napájecí kabel v PC?
- **Systém nenastartuje.**
 - Jsou všechna nastavení MASTER/SLAVE nastavena správně?
 - Není IDE kabel delší než 45 cm?
 - Jsou všechny konektory zapojeny správně?
Manipulace s PC při instalaci může některé uvolnit.
- **Mechanika nenačítá nebo nezapisuje.**
 - Vyhovuje PC systémovým požadavkům (viz str. 2)?
 - Není disk ušpiněný nebo poškrábaný?
 - Není při zápisu na disk spuštěna nějaká jiná aplikace (spořič obrazovky)?
 - Je na disku dostatek volného místa?
 - Selhává zápis i při použití simulace zápisu?
 - Je disk vložen v mechanice správně (štítkem nahoru)?
 - Je mechanika nainstalovaná ve správné poloze?
 - Nepřestěhovali jste mechaniku nebo disk z prostředí s nízkou teplotou do prostředí s vysokou teplotou? Tím vzniká kondenzace na optice nebo na povrchu disku.

Když voláte servis, buďte připraveni podat co nejvíce informací o vašem systému, zařízení, a specifickém problému. (Co se stalo? Kdy? Jak dlouho? Co pokračovalo? Zobrazilo se nějaké chybové hlášení? atd.)

Poznámka: Přestože tento výrobek podporuje přehrávání regionálního kódu, některé MPEG dekodéry nebo software bez podpory regionálního kódu mohou způsobit, že mechanika nepřečte disky DVD-ROM. Tato mechanika Vám umožňuje až pětkrát změnu regionálního kódu.

* ZA ÚČELEM VYLEPŠOVÁNÍ MODELU ZMĚNA DESIGNU A TECH. PARAMETRŮ VYHRAZENA.

Výstraha!

Disky v mechanice rotují vysokou rychlostí. Použití opotřebovaných, poškozených, nebo nestandardních disků může způsobit poškození mechaniky. K "nabourání" disku může dojít pouze když použijete poškozený disk. Následující kroky Vám pomohou tomu zabránit.

Před vložením disků do mechaniky je vždy zkontrolujte.

- 1. Nepoužívejte opotřebované, prasklé, poškozené, zdeformované nebo nekvalitní disky, můžete jimi mechaniku poškodit..**
- 2. Zkontrolujte průhledný plast na středu disku, praskliny v tomto místě bývají hlavní příčinou "nabourání" disku.**
- 3. Nepřehrávejte nestandardní disky, které nemají kruhový tvar (např. ve tvaru srdce apod).**

Jak chránit disky před poškozením?

- 1. Když disk nepoužíváte, vyjměte jej z mechaniky.**
- 2. Disky skladujte v originálních obalech a nevystavujte je přímému slunci a tepelným zdrojům.**

Nadměrné chvění nebo náhlý otřes mechaniky během činnosti může způsobit závadu.

Mechaniku nevystavujte náhlým změnám teploty, uvnitř by mohla kondenzovat vlhkost.